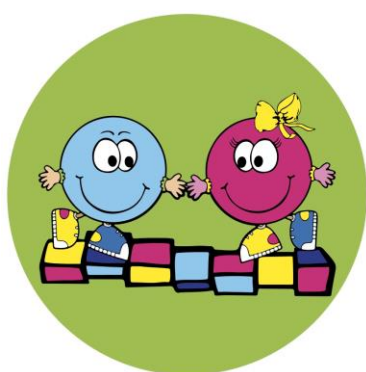


SZAKMAI PROGRAM



Kispesti
Gyöngyszem
Bölcsőde

Készítette: Berkes Lászlóné
2021

Tartalom

0.	Elérhetőségek	3.
I.	A bölcsőde elhelyezkedése	4.
II.	Gyöngyszem bölcsőde bemutatása	4.
III.	A szakmai program célja	7.
IV.	A bölcsőde missziós nyilatkozata	7.
V.	A bölcsőde működését és szakmai programját meghatározó jogszabályok, irányelvek	10.
VI.	A bölcsőde definíciója	12.
VII.	A bölcsőde feladata és célja	12.
VIII.	A bölcsőde szerepe a kisgyermekes családok életében	13.
IX.	A bölcsődei gondozás-nevelés alapelvei	14.
X.	A bölcsődei élet megszervezésével kapcsolatos feladatok	15.
XI.	A bölcsődei gondozás-nevelés főbb helyzetei	18.
XII.	Dokumentáció	20.
XIII.	Élelem	21.
XIV.	Gyermekevédelem	22.
XV.	Igénybe vevők és személyes gondoskodást nyújtók jogainak védelme	22.
XVI.	Érdekképviselő Fórum	23.
XVII.	Zárógondolat	25.

Melléklet:

- Munkaterv
- Gyermeki jogok
- A bölcsőde és a család együttműködésének szinterei
- Képek



Az intézmény neve: Kispesti Egyesített Bölcsődék – Csillagfény bölcsőde

Gyöngyszem Bölcsőde

Címe: 1195. Bp. Zrínyi u 4.

Telefon/fax: 282 99 96
0620/326 5043

Email: gyongyszem@bolcsode.kispest.hu

Honlap: www.gyongyszembolcsode.hu

Megközelíthető: 50-es villamos, 136E-es busz, 68-as busz

Bölcsődevezető: Berkes Lászlóné



I.

Bölcsőde elhelyezkedése

Bölcsődénk Budapest XIX. kerületében található. Budapest XIX. kerülete a kisebb kerületek közé tartozik, mindössze 9.4 km² –es alapterületű. Kispestet 1950-ben csatolták Budapesthez, mint a főváros XIX. kerületét. Városrészei: Wekerle telep, Kispest Lakótelep, Kispest Kertváros, Felső-Kispest, Hagyományos Kispest.

A hetvenes évek közepén Kispest Új központja az Üllői út két oldalán alakult ki. A főváros általános rendezési tervének köszönhetően, valamint a település erre alkalmas jellegének következtében itt lett kijelölve a dél-pesti városközpont helye. 1980 után az Üllői út mellett, összesen 125 hektár területen szanálásra került lakások helyén a hagyományos kertvárosi környezethez kevésbé illő négy- tizenegy emeletes panellakások épültek fel. Bölcsődénk is ennek hatására lakótelepi környezetben épült.

Kispest népessége a rendszerváltás óta, a főváros többi kerületeihez hasonlóan csökkenő tendenciát mutat. 2009-es adatok szerint az állandó lakónépesség száma meghaladja a 61 ezer főt. A legtöbb kerületi lakos a Lakótelepi városrész panelépületeiben él, a kerület népessége ezen a területen a legmagasabb.

II.

Gyöngyszem bölcsőde bemutatása

Bölcsődénk a Gyöngyszem Bölcsőde 1984-ben nyitotta meg kapuit, a Kispesti Egyesített Bölcsődék egyik tagintézményeként. Lakótelepi környezetben Bp. XIX. ker. Zrínyi u 4. sz. alatt található.

Jelenleg 100 férőhellyel üzemel intézményünk. Csoportjainkba – *Füles mackó, Süni, Ózike, Katica* - 6 hónapos kortól 3 éves korig várjuk a kerületben élő gyermekeket.

Bölcsőde négy egysége, nyolc gyermekszobával üzemel. Egy csoportszobába 12-14 gyermek vehető fel, tehát egy gondozási egység gyermeklétszáma 24-28 fő. A gyermekek ellátását 2-2 kisgyermeknevelő és egy bölcsődei dajka biztosítja. A harmonikusan berendezett, világos csoportszobák és a gyermekek

korának, fejlettségi szintjének megfelelően összeválogatott játékok a nyugodt, elmélyült játék feltételeit biztosítja a gyermekek számára. A csoportszobákban elhelyezett bútorok mind a gyermekek méretéhez igazodik. Az elérhető magasságú bútorzat, a nyitott, stabil polcok, a játékok elhelyezésének módja a biztonságot és az önállóságot biztosítja a gyermekek számára. A csoportszobák kialakításánál törekedtünk arra is, hogy minél kevesebb tiltást, korlátozást kelljen alkalmaznunk, hogy a berendezés szolgálja a játszás a tanulás folyamatát.

Két gyermekszobához kapcsolódik egy fürdőszoba és egy átdóhelyiség, így alkot egy komplett egységet. A fürdőszobák, és az átdók tárgyi felszereltsége megfelel a mai szakmai elvárásoknak. A megfelelő méretű kézmosó, a Wc. a fogasok, az elegendő idő biztosítása mind nagymértékben elősegíti a gyermek cselekvési kedvét, segíti önállósági törekvéseiket.

A gyermekek mozgásigényét a bölcsőde játszóudvara biztosítja. Ha az időjárás kedvező a gyerekek sokat tartózkodnak a szabad levegőn, ahol kielégíthetik mozgásigényüket, kipróbálhatnak olyan játékeszközöket, melynek használata közben mozgásuk tovább fejlődhet. A bölcsőde udvarán található több éves fák, bokrok, virágok, füves terület fogékonnyá teszi a gyermekeket a természet, az élővilág szeretetére és elfogadására. Rossz időjárás esetén pedig, a jól felszerelt, tágas tornaszobában szaladgálhatnak, ugrándozhatnak, játszhatnak a különböző nagymozgásos játszóeszközökkel.

Az egészséges táplálkozás biztosításához saját konyha áll rendelkezésre. Az ételek elkészítése a gyermekek életkorának, különböző ételallergiák és a szükséges diéták figyelembe vételével történik.

Az őszi -téli hónapokban sószoa áll a gyermekek rendelkezésére

Nagy hangsúlyt fektetünk a szülőkkel való kapcsolattartásra a partneri kapcsolat kialakítására. A közös családi rendezvények szorosabbá teszik kapcsolatunkat.

A bölcsőde orvosa hetente látogatja a gyermekeket.

Alapellátáson kívüli szolgáltatásként időszakos gyermekfelügyeletet biztosítunk az otthon lévő családok számára. A szolgáltatás ideje alatt gyermekek számára lehetővé tesszük a szakszerű gondozás-nevelést, testi-lelki szükségletek kielégítését, a fejlődés és a szocializáció segítését, továbbá az itt töltött időszaknak megfelelő étkezést.

Kiemelt szakmai feladataink:

- meleg, szeretetteljes légkör megteremtésével elősegíteni az egészséges és harmonikus testi- szellemi-lelki fejlődést, valamint a gyermekek óvodaéretté válásának elősegítése, és az ehhez szükséges feltételek biztosítása.
- a gyermekek tevékenységei közül az irodalmi-esztétikai élmények, az éneklés, a mozgás kiemelt szerepet kap.
- a családokkal való szorosabb kapcsolat kialakítása
- szakszerű ételmezés biztosítása
- családi nevelést támogató szolgáltatások – időszakos gyerekefelügyelet-biztosítása
- szakmai képzéseken való részvétel
- kapcsolattartás a társintézményekkel

Személyi feltételek:

Jelenlegi álláshelyek száma. 31 fő

- | | |
|----------------------------|-------|
| ➤ bölcsődevezető | 1 fő |
| ➤ bölcsődevezető helyettes | 1 fő |
| ➤ kisgyermeknevelő | 17 fő |
| ➤ bölcsődei dajka | 4 fő |
| ➤ ételmezésvezető | 1 fő |
| ➤ szakácsnő | 1 fő |
| ➤ bevásárló | 1 fő |
| ➤ konyhalány | 3 fő |
| ➤ mosónő | 1 fő |
| ➤ kertész-karbantartó | 1 fő |

A bölcsődevezető főiskolai végzettséggel, valamint szociális szakvizsgával rendelkezik.

A kisgyermeknevelők valamennyien rendelkeznek a 15/1998.(IV.30.) NM rendelet mellékletében feltüntetett szakképesítéssel.

A bölcsődei dajkák elvégezték a számukra előírt tanfolyamot.

Az ételmezésvezető dietetikus végzettséggel rendelkezik.

A szakácsnő „diétás szakács” képesítést is megszerezte.

A kisegítő személyzet (konyhalányok, mosónő kertész) alap képzettséggel valamint szakmunkás bizonyítvánnyal rendelkeznek.

Tárgyi feltételek:

A kisgyermeket körülvevő tárgyi környezetet, a gondozási egységeket, a játszóudvart és egyéb helységeket a jogszabályi és szakmai előírások, illetve a csoportba járó kisgyermeknek létszáma, életkora, igényei alapján úgy alakítottuk ki, hogy az biztonságos legyen és a magas színvonalú bölcsődei nevelés megvalósítását szolgálja.

megnevezés	felszereltség	db	összesen	m2
csoportszobák		8		.45.4
	gyerekasztal	8*4	32	
	gyermekszék	32*4	128	
	játszópolc	16*4	64	
	íróasztal	2*4	8	
	felnőttszék	4*4	16	
	szőnyeg	4*4	16	
	függöny	10*4	40	
	fektető	25*4	100	
	sötétítő függöny	10*4	40	
fürdőszoba		4		28,28,24.21
	pólyázó	2*4	8	
	törölköző+fésűtartó	2*4	8	
	badella	6*4	24	
	kád	1*4	4	
	zuhanyzó	1*4	4	
	gyerekcsap	2*4	8	
	felnőtt csap	1*4	4	
	gyerekWc	3*4	12	
átadó		4		23
	pólyázó	1*4	4	
	öltözőszekrények	25*4	100	
	pad	2*4	8	
	cipőtartó	2*4	8	
	fogas	1*4	4	
	badella	1*4	4	
	kézmosócsap	1*4	4	
	függöny	2*4	8	
	faliújság	1*4	4	
kocsitároló		4		23,23,30
	badella	1*4	4	
	faliújság	1*4	4	

A csoportszobák közvetlen kapcsolódnak a fürdőhelyiségekhez. A fürdőszobák pedig az átadókhoz. Minden gondozási egységhez tartozik egy játszókert, ami a csoportszobákból, illetve az átadókból közelíthetők meg.

Az épületen belül rendelkezésre állnak azok a kiszolgáló helyiségek is, amelyek a személyzet szükségleteit, illetve egyéb szakmai feladatok ellátását biztosítják.

Gondozó- nevelő munkát segítő egyéb helyiségek:

- Tornaszoba
- Sószoza
- Konyha
- Irodák
- Felnőtt öltözők
- Felnőtt szociális helyiségek
- Nevelői szoba
- Karbantartó műhely
- Raktárak

Játékeszközök:

A bölcsődei játékeszközök kialakításában figyelembe vettük, hogy mennyiségben, minőségben, anyagváltozatosságban változatos, a korcsoportoknak és egyéni igényeknek megfelelő legyen, ezzel segítve az ismeretek, tapasztalatok gyarapítását, a társas kapcsolatok alakulását, az empátia és tolerancia készségének kialakulását. A készségfejlesztő, utánzó és szerepjátékok, babák, bábok, mesekönyvek, konstruáló és építőjátékok a nagy-mozgást fejlesztő járművek, labdák, vizuális neveléshez szükséges játékok, finom-motorikát fejlesztő eszközök fogják biztosítani a gyermekek zavartalan játéktevékenységét.

A játékkészlet összeállításának szempontjai:

- Egészségügyi: könnyen tisztítható, fertőtleníthető legyen, balesetet ne okozzon, megfelelő méretű legyen
- Pedagógiai: minden tevékenységformához megfelelő játékszerek legyenek (manipulációs, konstruálás, utánzó és szerepjáték, mozgásfejlesztő játék) Elhelyezése nyitott játékpoliccon, tárolóedényekben, a felügyeletet igénylő játékok kisgyermeknevelők által elérhető polcon vannak.
- Pihenősarok: a gyermek pihenési igényeinek kielégítésére: párnák, puha textil játékok, gyermekheverő, szőnyeg

Textiliák:

A gyerekek saját ruháikban vannak. Ágyneműt, törölközőt, asztalterítőt, stb a bölcsőde biztosít a gyerekek számára. Hátrányos helyzetű gyerekek számára megfelelő számú ruha készlettel áll rendelkezésre

A gyermekek felvétele a Kispesti Egyesített Bölcsődék vezetőjének hatásköre, ami egész évben folyamatos.

A bölcsőde nyitva tartását a fenntartó határozza meg, napi 12óraban, 6-18 óráig.

Nyáron a bölcsőde 4 hétre zárva tart.

Bölcsőde alapítványa: Gyöngysor alapítvány a Gyöngyszem bölcsőde gyermekeiért adószám: 18251115-1-43



III.

A szakmai program célja

A szakmai program elkészítésével célunk, a bölcsődei nevelés-gondozás országos alapprogramjának magas szintű megvalósítása, a szakmai értékek megőrzése és továbbadása, a kialakult jó gyakorlatok megerősítése, új módszerek és tevékenységformák bevezetése.

IV.

Bölcsődénk Missziós Nyilatkozata

Bölcsődénk jó hírnevére és hagyományaira támaszkodva szeretnénk megteremteni a bölcsődénkben járó gyermekek és családjaik számára a magas szintű bölcsődei ellátás feltételeit. Biztosítanunk kell mindazokat a feltételeket, amelyek segítik személyiségük kiteljesülését, hogy boldog gyermekek legyenek, és kiegyensúlyozott felnőttként élhessék életüket. Napi munkánk során szem előtt tartjuk a gondozás-nevelés alapelveit.

Célunk az egészséges testi – lelki fejlődés biztosítása valamennyi gyermek számára, valamint az értelmi, érzelmi és szociális fejlődés támogatása. Barátságos, biztonságos, családi légkörben az életkorunknak és egyéni igényeiknek megfelelő környezetben az cselekvési kedv kibontakoztatása, a szocializáció segítése.

Mi bölcsődei szakemberek is elismerjük, hogy a gyermek első és legfontosabb életközössége a család. A család az a kisközösség, ami maximálisan biztosítja a megfelelő érzelmi biztonságot, nyugalmat a gyermek számára. Az élet első éveiben alakul ki az első személyi kötődés az anya és a gyermeke között, ami egész életében meghatározó, elengedetlen feltétele az egészséges testi-lelki fejlődésnek. Bölcsődénkben a nevelő munka a családi nevelésre épül. A szülőkkel együttműködve, egymás erőségére építve szeretnénk biztosítani a

kisgyermek harmonikus fejlődését. Olyan családbarát bölcsődeként kívánunk működni, ahol fontos a szülők véleménye, fontos a partneri együttműködés.

Napi munkánk során fontosnak tartjuk az egészséges életmód támogatását. Ennek egyik alappillére, hogy az étkeztetésben az egészséges táplálkozás irányelvei érvényesüljenek. Az ételek elkészítése a gyermekek életkorának, különböző ételallergiák és a szükséges diéták figyelembevételével történik.

A gyermekek, ha az időjárás engedi, sokat tartózkodnak a szabad levegőn, ahol kielégíthetik mozgásigényüket. Rossz időjárás esetén a jól felszerelt tornaszobánkban kedvükre játszhatnak a különböző nagymozgásos játékeszközökkel.

Őszi – téli időszakban a bölcsődénkbe járó gyermekek számára só szoba áll rendelkezésre. A légúti betegségek egyik leghatékonyabb kezelési módszere a természetes száraz sóterápia, melynek mikroklimája pozitív gyógyhatással bír az emberi szervezetre, elsősorban a légzőszervekre.

Bölcsődénkben a Dr. Wolf által kifejlesztett száraz só terápiát alkalmazzuk. A terápia során fokozódik a légzőszervek nyálkahártyájának aktivitása, öntisztulása. Enyhülnek a gyulladásos folyamatok, erősödik az immunrendszer.

Évente egy alkalommal gyermekfogász látogatja meg a gyerekeket. Azon kívül, hogy megvizsgálja a gyermekek fogazatát, hasznos tanáccsal látja el azokat a szülőket, akik felkeresik őt.

Jó kapcsolatot ápolunk a kerületi védőnői hálózattal, évente több alkalommal meglátogatják bölcsődei környezetbe a gyermekeket.

Anyagi erőforrásaink felhasználásával törekszünk biztosítani a megfelelő tárgyi eszközök beszerzését. A megfelelően kialakított esztétikus tárgyi környezet segíti a gyermeket önállósági törekvésében. A változatos és minőségi játékeszközök befolyásolják a gyermek értelmi-érzelmi fejlődését, segíti szocializációját.

A mindennapos gondozó-nevelő feladatainkat a minőség, a szakma, és az intézményünk iránti elkötelezett, tapasztalt szakdolgozói gárda látja el. Munkánk alapja az empátia, a hitelesség, a tolerancia.

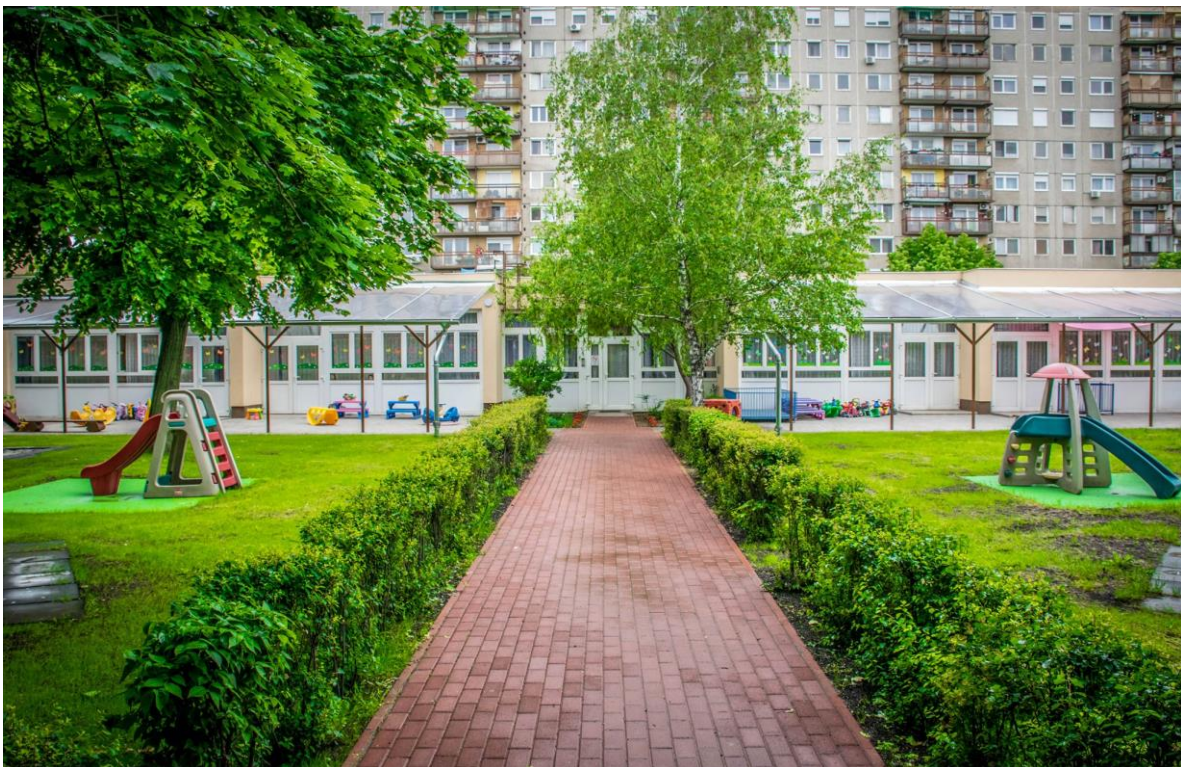
Fontos számunkra a rendszeres továbbképzésen való részvétel, a gyakornokok támogatása.

Fontos számunkra a gyermeki jogok az emberi méltóság tiszteletbe tartása. Feladatunknak tekintjük az esélyegyenlőség biztosítását, a felzárkóztatást a nehéz szociális háttérrel rendelkező gyermekek számára

Célunk olyan családias, jó hangulatú bölcsődei légkör megteremtése, ahol nem csak a gyermekek és családjaik, hanem az itt dolgozó felnőttek is jól érezzék magukat, sajátjuknak érezzék munkahelyüket.

„ Ahhoz, hogy kiegyensúlyozott, önálló és szociális személyiség váljék valakiből, két dolog szükséges. Egyik az elfogadó közösség, a másik az érzelmi biztonság.”

(Buda Béla)



V.

A bölcsőde működését és szakmai programját meghatározó jogszabályok, irányelvek

Bölcsődénk nevelési-gondozási programját az alábbi jogszabályok, szakmai irányelvek, az Emberi jogok nyilatkozata alapján és figyelembevételével készítettük el.

- 1997.évi XXXI. törvény: a gyermekek védelméről és gyámügyi igazgatásról
- 15/1998.(IV.30.) NM rendelet: a személyes gondoskodást nyújtó gyermekjóléti gyermekvédelmi intézmények, valamint személyek szakmai feladatairól és működésük feltételeiről
- 259/2002.(XII.18) Korm. rendelet: a gyermekjóléti és gyermekvédelmi szolgáltató tevékenység engedélyezéséről, valamint a gyermekjóléti és gyermekvédelmi vállalkozói engedélyről
- 9/2000.(VII.4) SZCSM. rendelet: a személyes gondozást végző személyek továbbképzéséről és a szociális szakvizsgáról.
- 8/2000(VIII.04.)SZCSM rendelet: A személyes gondoskodást végző személyek adatainak működési nyilvántartásáról
- 1993.évi III. törvény: a szociális igazgatásról és szociális ellátásról
- Magyar Élelmiszer könyv 18/93.sz. előírása: HACCP rendszer kidolgozása főzőkonyhát működtető intézményeknél
- Országos Tisztiorvosi Hivatal ajánlata: Rendszeres étkeztetést biztosító szervezet élelmezési ellátásra vonatkozó táplálkozás-egészségügyi ajánlása

- ENSZ egyezmény a gyermekek jogairól
- ENSZ emberi jogok nyilatkozata
- A bölcsődei nevelés – gondozás minimumfeltételei és a szakmai munka részletes szempontjai című kiadvány, valamint a módszertani levelek, útmutatók, ajánlások
 - Játék a bölcsődében – Módszertani levél NCSSZI. Bp.2003
 - Útmutató a bölcsődei gondozónők családlátogatásához BOMI Bp.1998.
 - Bölcsődei adaptáció – Módszertani levél
 - Folyamatos napirend a bölcsődében. 3 sz. módszertani levél BOMI Bp.1988
 - Korai fejlesztés a bölcsődében- Módszertani levél
 - Gyermekfogászati prevenciós program megvalósulása a bölcsődében –ajánlás
 - A bölcsődei nevelés – gondozás szakmai szabályai – módszertani levél 2012
 - A szakmai munka ellenőrzésének szempontjai BOMI Bp.1991
 - Egyéb szakmai ajánlások

VI.

A bölcsőde definíciója

A bölcsőde a gyermekjóléti alapellátás részeként a gyermekek napközbeni ellátásának egyik formája.

A bölcsőde a családban nevelkedő (20 hetestől- 3 éves korig) gyermekek szakszerű gondozását és nevelését végző intézmény.

Ha gyermek a 3. életévét betöltötte a bölcsődei gondozási-nevelési év végéig maradhat a bölcsődében. Amennyiben még nem érett az óvodai nevelésre, a 4. életévének betöltését követő aug.31-ig tovább gondozható a bölcsődébe (1997.XXXI.tv. 42§(1))

A bölcsőde, végezheti sajátos nevelési igényű gyermekek korai habilitációs és rehabilitációs célú nevelést és gondozást, amennyiben az alapító okiratában szerepel illetve megfelelő tárgyi és személyi feltétellel rendelkezik.

A bölcsőde az alapellátáson túl, külön térítési díj ellenében különböző szolgáltatásokkal támogathatja a családokat (játszócsoporthoz, időszakos gyermekfelügyelet, tanácsadás stb.)

VII.

A bölcsőde feladata és célja

A családban élő gyermekek életkorának és egészségi állapotának megfelelő gondozást-nevelést, korai fejlesztést, foglalkoztatást és étkeztetést biztosítanak azon gyermekek számára, akiknek szülei munkavégzésük, betegségük, szociális helyzetük, vagy egyéb ok miatt napközbeni ellátásukról nem tudnak gondoskodni. A bölcsődében gondozó-nevelő munka folyik, mely tartalmazza azokat a nevelési, gondozási feladatokat, melyek biztosítják a gyermekek fejlődését, a közösségi életre való felkészítést és a szociálisan hátrányba levők felzárkóztatását.

A nevelési feladatok területei:

- Egészségvédelem, az egészséges életmód megalapozása
- Az érzelmi fejlődés és a szocializáció segítése
- A megismerési folyamatok fejlődésének segítése
- Önállósági törekvések támogatása
- A családok támogatása, annak erősségeire építve a szülői kompetencia fejlesztése.

VIII.

A bölcsőde szerepe a kisgyermekes családok életében

- a bölcsőde családsegítő, gyermekvédelmi, prevenciós feladatokat lát el
- segíti a gyermek szocializációját, értéket közvetít
- a gyermek kiegyensúlyozott testi, szellemi, erkölcsi fejlődését, jólétét biztosítja
- esélyegyenlőséget biztosít a különböző családi háttérrel rendelkező gyermekek számára
- csökkenti a gyermekek szegénységét
- hozzájárul a gyermek családban maradásához
- segíti a szülőket gyermeknevelési ismereteik megszerzésében, szülői szerepükben való megerősödésében
- segíti a szülők munkavállalását, egzisztencia teremtését
- jelzőrendszer része

IX.

A bölcsődei nevelés alapelvei

- A családi nevelés elsődlegességének tisztelete. A gyermek nevelése elsősorban a család joga és kötelessége. A bölcsőde a családi nevelés értékeit, hagyományait és szokásait tiszteletbe tartva, és lehetőség szerint azt erősítve vesz részt a gyermek nevelésében- gondozásában
- A gyermeki személyiség tiszteletének elve. A gyermeket-mint, fejlődő személyiséget-kisebb körű kompetenciából fakadó nagyobb segítség igénye, ráutaltsága miatt különleges védelem illeti meg. A bölcsődei nevelés-gondozás a gyermeki személyiség teljes kibontakoztatására, a személyes szociális és kognitív kompetenciák fejlődésének segítésére irányul, az emberi jogok és az alapvető szabadságjogok tiszteletbe tartásával.
- A nevelés és gondozás egységének elve. A csecsemő és kisgyermek nevelésének legfontosabb területe a gondozás, tehát a gondozás és a nevelés elválaszthatatlan egységet alkotnak egymással. A gondozás minden helyzetében nevelés is folyik, a nevelés helyzetei nem korlátozódnak a gondozási helyzetekre. A *gondozás* azoknak a tevékenységeknek az összessége, amelyekkel a felnőtt a gyermek egyéni szükségleteit elégi ki. A kisgyermeknevelő egyéni bánásmóddal, meleg, szeretetteljes odafordulással, a gyermek életkori és egyéni sajátosságait, fejlettségét, pillanatnyi fizikai és pszichés állapotát, hangulatát figyelembe véve segíti a gyermek fejlődését. A gyermek elsősorban ilyenkor van kettesben a gondozójával, aki megkülönböztetett figyelmet nyújt számára, ez a folyamatos interakció biztosítja a jó kapcsolat kialakulását. A *nevelés* értékközvetítési folyamat, amelynek során ismereteket, szokásokat, hagyományokat, normákat, viselkedési normákat sajátítunk el. A nevelés folyamán figyelembe kell venni, hogy a gyermek egyénnek született és elő kell segíteni az egyéni tulajdonságok kibontakoztatását.
- Egyéni bánásmód elve. Fontos, hogy a bölcsődébe járó gyermekek mindegyike részesüljön megkülönböztetett figyelemben. Fontos, hogy a bölcsődébe járó gyermekek érezzék a róla gondoskodó felnőtt feltételnélküli elfogadását. A kisgyermeknevelő kötelessége elfogadni és

tiszteletben tartani a gyermekvallási, nemzetiségi, etnikai, kulturális hovatartozását, segíteni a más kultúra, hagyományok megismerését és tiszteletbe tartását.

- Biztonság és stabilitás elve. A gyermek személyi és tárgyi környezetének állandósága (saját gondozónő rendszer, felmenő rendszer, csoport és hely állandóság, napirend) növeli az érzelmi biztonságot, alapul szolgál a tájékozódáshoz, a jó szokások kialakulásához. A gyermek új helyzethez való fokozatos hozzászoktatása (beszoktatás) segíti az alkalmazkodást, a változások elfogadását.
- Aktivitás és az önállóság elősegítésének elve. A biztonságos környezet megteremtése, az elegendő idő biztosítása, az ösztönzés, az elismerés, szeretet, a feltétel nélküli elfogadás, a bizalom fokozza az aktivitás és az önállóság iránti vágyat
- Egységes nevelő hatások elve. A nevelés értékközvetítés és értékteremtés egyben. Az eredményesség érdekében gyermekkel foglalkozó felnőttek az alapvető erkölcsi normákat egyeztetik, nézeteiket, nevelői gyakorlatukat egymáshoz közelítik, majd egységes nevelői elvárásokkal közvetítik a gyermekek felé.

X.

A bölcsődei élet megszervezésével kapcsolatos feladatok

Bölcsődénk munkatársai kiemelt figyelmet fordítanak a szülőkkel való kapcsolattartásra, a partneri együttműködés kialakítására. Ahhoz, hogy a bölcsőde meg tudjon felelni a családokat támogató feladatainak, elengedhetetlen a jó partneri kapcsolat a bölcsőde és a család között. Mindennapi munkánk arra irányul, hogy a bölcsődénkben gondozott gyermek magas szintű ellátásban részesüljenek. A kölcsönös együttműködés lehetősége segíti a szülőket abban is, hogy gyermekük bölcsődébe kerülésének tényét könnyebben feldolgozhassák, megerősítést vagy támogatást kapjanak nevelési és egyéb életvezetési gondjaik területén is.

1.A bölcsődei élet szervezése

- A gyermekek által közkedvelt mesefigurákról elnevezett csoportokat az életkoroknak és a létszámnak megfelelően alakítjuk ki.
- Folyamatos és rugalmas napirend feltételeinek megteremtése
- A csoportok napirendjéhez igazítjuk a kisgyermeknevelői munkarendet.
- Kapcsolattartás a szülőkkel. A kölcsönös együttműködés lehetősége segíti a szülőket abban is, hogy gyermekük bölcsődébe kerülésének tényét könnyebben feldolgozhassák, megerősítést vagy támogatást kapjanak nevelési és egyéb életvezetési gondjaik területén is.

2. Folyamatos és rugalmas napirend feltételeinek megtervezése

- Az életkornak megfelelő napi életritmus kialakítása az egészséges testi és szellemi fejlődés alapfeltétele, ezért a jól szervezett napirend kialakítását fontos kérdésnek tekintjük.
- Célunk a napirend összeállításánál, hogy a gyermekek biztonságérzete és jó közérzete kialakuljon.
- A felesleges várakozási időt kiküszöböljük, oly módon, hogy a folyamatos és kiszámítható gondozás közben a csoport nyugalma biztosítva legyen.
- Figyelemmel kísérjük az évszakok jellegzetes időjárását, mely a levegőzést és az udvaron töltött időt befolyásolja.
- Rugalmasság
- A napirenden belül az egyes gyermekek igényeit úgy kell kielégíteni, hogy közben a csoport élete is áttekinthető rendszer legyen, a gyermekek tájékozódhassanak a várható eseményekről, amely egyben a csoport belső nyugalma is biztosítja

3. Kapcsolattartás a szülőkkel, családokkal

- A beíratás után és a felvétel között a bölcsődevezető tart szülői értekezletet az új szülők számára. Bemutatja a bölcsődét, a kisgyermeknevelőket. Ismerteti a szakmai programot, a házirendet és válaszol a felmerülő kérdésekre. Ezután a gyermek leendő csoportjában a „saját” kisgyermeknevelőjével egyeztetnek a családlátogatás és a beszoktatás időpontjáról.

- Az első családlátogatásra közvetlenül a beszoktatás előtt kerül sor, így a beszoktatáskor már nem lesz teljesen ismeretlen a kisgyermeknevelő személye. A családot és a gyermeket „saját” és „társ” kisgyermeknevelője együtt látogatja meg az otthonában, ahol közösen ismerkednek a gyermekkel, információkat gyűjtenek szokásairól, napirendjéről, egyéni igényeiről. Megbeszélik a beszoktatást, válaszolnak a szülők kérdéseire.
- Ezután következik a beszoktatás a szülővel, ami általában két hétig tart, és fokozatos elválást jelent a beszoktató szülő és gyermekek között. Az anya vagy az apa jelenléte biztonságot ad a kisgyermeknek, és megkönnyíti az új környezethez való alkalmazkodást. A kisgyermek és a kisgyermeknevelő között fokozatosan kialakuló érzelmi kötődés segíti a gyermeket új környezetének elfogadásában, jelentősen megkönnyíti a beilleszkedést a bölcsődei közösségbe. A beszoktatás után a kisgyermeknevelők összefoglaló feljegyzéseket készítenek a gyermek fejlődési naplójába és az családi füzetébe. A családi füzet tartalmazza a gyermek beszoktatását, a rá vonatkozó aktuális és fontos információkat, a gyermek fejlettségi állapotát.
- A napi beszélgetések a szülőkkel érkezéskor és távozáskor rövid kérdés–válasz interakciókra adnak lehetőséget a másik fél által nem látott eseményekről.
- Bölcsődénkben lehetőség van egyéni beszélgetésre a vezetőnővel és a gyermekvédelmi felelőssel a fogadó órában, a kisgyermeknevelőkkel előre egyeztetett időpontokban. Ezt kezdeményezheti a szülő és a kisgyermeknevelő is.
- A szülő csoportos beszélgetések pedig egyenrangú kapcsolat kialakítását segíti a szülőkkel, amelyben elsősorban a tanácsadás és útmutatás a cél és nem a kioktatás a lényeg, hanem a meghallgatás és a figyelem. beszoktatásig hátra lévő időben, annak érdekében, hogy könnyebb legyen az elválás.
- Nyílt napok és szervezett programok megrendezésén keresztül is betekintést nyerhetnek a szülők a bölcsődei életbe. Ilyenek például a gyereknapi, búcsúztató, télapóváró, ünnepek-hagyományok megünneplése, stb.
- Egyéb kapcsolattartási forma pedig a hirdetőtábla, ami általános, aktuális programokról, változásokról, fontos tudnivalókról, térítési díjak változásáról, befizetések időpontjairól, heti étlapról, gyermekjogi képviselő és érdekképviselői fórum tagjainak elérhetőségeiről

tájékoztatjuk a szülőket. Egyéb kapcsolati lehetőségeink bölcsődénk facebook oldala és honlap.

4. Kapcsolattartás intézményekkel

- Gyermekjóléti és Családsegítő Szolgálattal
- Védőnői Szolgálattal
- Házi gyermekorvosokkal
- A Gyámhivatallal
- Kerületi bölcsődék tagintézményeivel
- Kerületi óvodákkal
- Magyar Bölcsődék Egyesületével.

XI.

A bölcsődei gondozás nevelés főbb helyzetei

A nevelés-gondozás valamennyi helyzetének célja a gyermek testi-lelki harmóniájának elősegítése, melyhez hozzá tartozik a személyi- és testi környezettel való harmónia is, ezért a nevelés-gondozás valamennyi helyzetében lehetőséget kell biztosítani a kisgyermek számára ahhoz, hogy érdeklődésnek, pillanatnyi pszichés szükségleteinek megfelelően ismerkedhessen személyi- és tárgyi környezetével úgy, hogy viselkedési mintát és segítséget kapjon optimális és sokoldalú fejlődéséhez és szocializációjához

A bölcsődei élet legyen élvezetes, részvételre motiváló és kielégítő tanulási élményeket biztosító, társas közegben zajló, interakciót ösztönző. A gyermekek számára biztosítani kell, hogy koruknak és fejlettségüknek megfelelően vegyenek részt az egyes élethelyzetek, tevékenységek előkészítésében, kiválasztásában, alakításában.

A gondozás-nevelés főbb helyzetei:

- Gondozás bensőséges interakciós helyzet a kisgyermeknevelő és a gyermek között, melynek elsődleges célja a gyermek fizikai, testi szükségleteinek kielégítése. A gondozás minősége jelentős mértékben befolyásolja a szokások kialakulását és az önállósodás folyamatát.
- Játék a gyermekkor legfontosabb tevékenysége, ami segít a világ megismerésében és befogadásában, elősegíti a testi, értelmi, érzelmi és szociális fejlődést. A kisgyermeknevelő a játék feltételeinek biztosításával és nevelői magatartásával támogatja az elmélyült, nyugodt játéktevékenységet, a kreativitást. Figyelembe veszi a gyermek igényeit és a helyzettől függően kezdeményez, esetenként mintát nyújt, szerepet vállal a játékban, javaslataival színesíti azt. A játék ad elsősorban lehetőséget a társas kapcsolatok alakulásában. A kisgyermeknevelővel a többi gyermekkel való együttműködés örömforrás a kisgyermek számára, a társak viselkedése mintát nyújt, segítve a szociális képességek fejlődését.
- Tanulás minden olyan tapasztalat, illetve információszerzési folyamat, amely tartós változást idéz elő a viselkedésben, a gondolkodásban, valamint elősegíti, hogy a gyermek megismerje Önmagát és környezetét. A tanulás a gyermekkorból és fejlettségéből adódóan tevékenységbe ágyazottan történik. A tanulás legfontosabb irányítója a személyes kíváncsiság és érdeklődés. A kisgyermekkor tanulás szinterei a természetes élethelyzetek. A gondozás, a játék, a felnőttekkel és társakkal való együttes tevékenység és kommunikáció
- Mondóka-ének a zenei nevelésünk a gyermekek egész napját áthatja. Célunk a gyermekek zenei érdeklődésének, a környezet hangja iránti érdeklődés felkeltése. A személyes kapcsolatban, a játék helyzetben átélt mondókázás, éneklés, zenehallgatás pozitív érzelmeket kelt, örömeleményt, érzelmi biztonságot ad a kisgyermeknek. Fejleszti figyelmét, összpontosítását, beszédfejlődését, a szavak megértését, ritmusérzékét, összerendezett mozgásra ösztönöz
- Vers-mese a mesélés nagy hatással van a kisgyermek érzelmi és értelmi fejlődésére (ezen belül a beszéd, a gondolkodás, az emlékezet és a képzelet fejlődésére), valamint a szociális fejlődésre. A versnek elsősorban a ritmusa, a mesének pedig a tartalma hat az érzelmeken keresztül a személyiségre. A verselés, mesélés, képeskönyv-nézegetés bensőséges kommunikációs helyzet, így egyszerre feltétele és eredménye a kisgyermek alapvető érzelmi biztonságának. A gyermek olyan tapasztalatokra, ismeretekre tesz szert, amelyeknek megszerzésére más helyzetekben nincs lehetősége. A közös mesélés élménye segíti az aktív szókincs kialakulását és a világról való ismeretek megszerzését

- Mozgás alapvető életszükséglet, elengedetlen feltétele a szervezet harmonikus működésének. A gyermek belső készítése, saját kezdeményezésen alapul. Fontos feladatunk, hogy megteremtjük azokat a személyi, tárgyi, szervezési, és nevelési feltételeket melynek segítségével a gyermek szabadon mozoghasson. Kapjon elegendő időt a mozgásra, különféle mozgásformák gyakorlására, az újak elsajátítására. Fontos szempont hogy a környezet balesetmentes legyen, a játékeszközök felkeltsék és fentartság cselekvési kedvüket.
- Alkotótevékenység a gyermek számára maga a tevékenység örömforrás. Az „én csinálom” élményének, az együtteségnek, a közös munkálkodásnak és a tevékenység fontosságának, hasznosságának átélése. A kisgyermek a tevékenység folyamán bármikor bekapcsolódhatnak, és bármikor kiléphetnek. Az önkéntesség nagyon fontos, a tevékenység nem lehet feladat. A kisgyermeknevelő feladata a tárgyi eszközök, az elegendő idő biztosítása, egyes technikák, eszközhasználat megmutatása, a kisgyermek igényének megfelelő technikai segítségnyújtás. Fontos a kisgyermek alkotásának elismerése, megbecsülése. Leggyakoribb alkotótevékenységek: firkálás, gyurmázás, ragasztás, gyűrítés, tépés, ujjfestés vagy festés vastag ecsettel.

XII.

Dokumentáció

A kisgyermeknevelők, a gyermek fejlődésének nyomon követése érdekében, a fejlődési folyamat alakulásáról tájékoztatás céljából az egyes módszertani javaslatokban megfogalmazott módon dokumentációt vezet. A dokumentáció vezetésénél fontos szempontok a tárgyyszerűség, a hitelesség, rendszeresség, a folyamatosság.

A dokumentáció vezetésénél és őrzésénél a személyiségi jogokat figyelembe vesszük, a dokumentációkat zárt helyen tartjuk.

Kisgyermeknevelők által vezetett dokumentációk:

- Törzslap a gyermek adatainak, egészségi és szomatikus állapotának rögzítésére szolgáló dokumentum.
- Percentil tábla a törzslap része. A gyermek testtömegének és hosszúságának fejlődési arányairól ad tájékoztatást születéstől a bölcsődei tartózkodásig

- Csoportnapló az intézmény egyik kötelezően használatos, hivatalos dokumentuma, amely fontos információkat tartalmaz a gyermekek testi-lelki-szociális fejlődéséről. A mindennapi fontos események és történések rögzítésére szolgál. Adattartalmával segíti a kisgyermeknevelők közötti információcserét, a csoportban zajló pedagógiai munka tervezését és értékelését és támpontot ad a gyermekről vezetett fejlődési napló vezetéséhez.
- Fejlődési napló a gyermek fejlődésére vonatkozó folyamatosan rögzített megfigyeléseket tartalmazza. Ezek a megfigyelések lehetőséget teremtenek az egyéni szükségletek felmérésére, az egyéni bánásmód megvalósítására. Az esetleges részképességekben megmutatkozó elakadások, problémák is a felszínre kerülhetnek, növelve a korai intervenció hatékonyságát ezzel segítve a gyermek fejlődését.
- Családi füzet egy sajátos kapcsolattartási forma a család és a bölcsőde között

XIII.

Élelmezés

A modern táplálkozás-tudományi elvek szem előtt tartásával, szigorúan ellenőrzött minőségi követelményeknek (HACCP) megfelelően történik. Az étlap tervezésekor figyelembe vesszük, hogy a kisgyermek bölcsődei étkezéskor megkapja az életkorának megfelelő minőségi és mennyiségű tápanyagokat, vitaminokat, ásványi anyagokat.

Az étrendünk változatos, mindig idényszerű, ízében összehangolt, valamint mindig szem előtt tartjuk, hogy az önálló étkezésre való nevelés szempontjából is megfelelő legyen.

A bölcsődei élelmezés során az alábbiakra fordítunk figyelmet:

- Az étel mennyiségileg elegendő és minőségileg helyes összetételű legyen
- A higiénés követelményeknek megfelelő legyen.
- Megfelelő konyhatechnikai eljárásokkal elkészített és élvezhető legyen.
- Új ételek, receptek kipróbálása
- Változatosság, idényszerűség

Az ételek elkészítése saját főzőkonyhában történik. Szakképzett dietetikus ételmezésvezető és a diétás szakácsnő irányítása alatt.

A bölcsődében a gyermekeknek napi négyszeri étkezést biztosítunk. Ez a négy étkezés a reggeli, tízórai, ebéd, uzsonna.

Reggeli; kenyérféle, (barna, rozsos, teljes kiőrlésű, kukoricás, burgonyás) péksütemény, húskészítmények, szendvicsskrémek. Tej, tejes italok, savanyított tejtermékek (kefir, joghurt), szezonális zöldségek. Víz

Tízórai rostos gyümölcsle, folyadékpótlásként víz,

Ebéd: Főzelékek idényszerű zöldségekből, amit habarással vagy burgonyával sűrítjük. Készülnek rakott vagy csőben sülték. Kéthetenként zöldségből készült leves, gyümölccsel dúsított sütemények Feltétek; baromfi hús, csirke máj, szálkamentes tengeri hal, sajt, tojás. Ebéd után friss gyümölcsök, víz

Uzsonna; hasonló a reggelihez: különböző kenyérfélék, hazai zöldség és hús krémek, péksütemények, kalács, tejtermékek, zöldségek.

Folyadékpótlás miatt egész nap lehetőség van a víz fogyasztására.

Szakorvos által igazolt krónikus betegségben, vagy táplálékallergiában szenvedő gyermekek étkeztetését is biztosítja a bölcsőde.

Az ételmezés minden területére kiterjedő ellenőrzésre ¼ évenként sor kerül.



XIV.

Gyermekvédelem

Az 1997, évi XXXI. törvény, a gyermekek védelméről és gyámügyi igazgatásáról rögzíti a jelzőrendszer tagjait, kötelező együttműködésüket, feladataikat a gyermek családban történő elősegítése, a veszélyeztetettség megelőzése érdekében. A bölcsőde probléma megelőző, preventív gyermekvédelmi intézmény, hiszen itt tölti a gyermek a nap jelentős részét. A hátrányos és veszélyeztetett helyzetű gyermek könnyen kiszűrhető, hiszen a gyermekkel és családjukkal a kisgyermeknevelő közvetlen kapcsolatban van. A megelőzés lényege a gyermek segítése családjában, probléma esetén a gyors felismerés, a probléma jelzése.

Napjainkban egyre több halmozottan hátrányos helyzetű vagy veszélyeztetett kisgyermek kerül be a bölcsődébe. A szülőkkel való kommunikáció is nehezebb, mivel ezek a családok sokkal érzékenyebbek.

Bölcsődénk gyermekvédelmi felelőse rendszeres odafigyelést, támogatást biztosít, kapcsolatot tart az érintett felekkel. Kompetencia határait betartva kapcsolatot tart és együttműködik az észlelő és jelző rendszer tagjaival is.

XV.

Az igénybe vevők és személyes gondoskodást nyújtók jogainak védelme

Szülői jogok:

- Az ellátás feltételeiről, felvétel rendjéről, házirend részletes szabályairól, minden esetben tájékoztatást kell nyújtani. illetve mindenki számára elérhetővé kell tenni.
- Biztosítani kell az egyenlő bánásmód, emberi méltóság tiszteletbe tartásához, vallási etnikai, faji hovatartozáshoz való jogot.
- A szülők joga megismerni az intézmény működését, gyermekével kapcsolatos nyilvántartások vezetését.
- A szülőket és gyermekeiket megilleti a személyes adatok védelme és a titoktartás

- A szülők számára elérhetővé kell tenni a gyermekjogi képviselő elérhetőségét, hogy segítséget nyújthasson az igénybe vevő szülők jogi gyakorlásában.
- Az intézmény dolgozója csak olyan személy lehet, akivel szembe nem áll fenn kizáró ok, tényező

A gyermekek jogai:

- Segítséget kapjon a családjában történő neveléshez
- Segítséget kapjon egészséges személyiség fejlődéséhez, kibontakozásához
- Segítséget kapjon a korai szocializációhoz
- Személyre szóló gondozást-nevelést kapjon
- Hátrányos megkülönböztetéstől mentes nevelést – gondozást kapjon
- Emberi méltóságát, személyi jogait tiszteljék

A szolgáltatást nyújtók jogai:

- Az intézmény dolgozóit megilleti a munkáltató, fenntartó védelme panasztétel esetén
- Az intézmény dolgozóit megilleti a magánélet védelme, személyes adatok védelme, család és házasság intézményének védelme, várandós – kisgyermeket nevelő védelme, a dolgozók védelme, nem lehet hátránnyal a bölcsődében ellátandó gyermekek érdekeivel szembe.
- Az intézmény dolgozóinak munkáját elismerjék és megbecsüljék
- A munkáltató megfelelő munka körülményeket biztosítson

XVI

Érdekképviseleti Fórum működtetése

A gyermekek védelméről és gyámügyi igazgatásáról szóló 1997.évi. XXXI. törvény értelmében a bölcsődei ellátásban részesülők érdekeinek védelmében az intézmény érdekképviseleti fórumot köteles működtetni.

Célja: Az intézményi jogviszonyba álló és az ellátásra jogosultak érdekvédelme.

Tagjai:

- A bölcsődébe járó szülők képviselői
- A bölcsődét képviselő kisgyermeknevelők

- A fenntartó önkormányzat megbízottja

Az érvényes tagok névsorát jól látható helyen a szülők tudomására kell hozni.

Feladata:

- az intézménnyel jogviszonyban állók és az ellátásra jogosultak érdekeinek védelme
- a hozzá benyújtott panaszok és a hatáskörébe tartozó ügyek vizsgálata, döntése
- intézkedések kezdeményezése a fenntartónál, ill. más hatáskörrel rendelkező szervnél
- a házirend elfogadásánál egyetértési jog gyakorlása
- javaslatot tehet az intézmény alaptevékenységével összhangban végzett szolgáltatások tervezéséről, működéséről, valamint az abból származó bevételek felhasználásáról

Működése:

A gyermekek szülei vagy más törvényes képviselője, a házirendbe foglaltak szerint panasszal élhet a bölcsőde vezetőjénél vagy az érdekképviselői fórumnál.

- az ellátást érintő kifogások orvoslása érdekében
- a gyermeki jogok sérelme
- az intézmény dolgozóinak kötelezettségszegése esetén

A panasz kivizsgálása után tájékoztatást ad a panasz orvoslásának módjáról. Ha a gyermek szülője 15 napon belül nem kap értesítést a vizsgálat eredményéről, vagy nem ért vele egyet, az intézmény fenntartójához fordulhat jogorvoslatért.

A fórum szabályos működtetése érdekében évente legalább két alkalommal ülésezik, aktuális probléma esetén illetve szükség szerint.



XVII.

Zárógondolat

„Csak akkor biztosíthatunk minden egyes gyermek számára boldog gyermekkort, a képességek optimális fejlődését, ha figyelembe vesszük a gyermek fejlődésének törvényszerűségeit, az egyes gyermekek különböző adottságait, természetes igényeit, s ehhez igazítjuk pedagógiai magatartásunkat.”
(Maria Montessori)



MELLÉKLET

- Munkaterv
- Gyermeki jogok
- A bölcsőde és a család együttműködésének színterei
- Képek

MUNKATERV

Nevelői munkánk során ösztönös, gyermekszerető magatartásunkra alapozva érvényesítjük a gyermekgondozás-nevelés területén szerzett szakmai ismereteket, folyamatosan fejlesztjük tudásunkat.

Az éves munkaterv kialakításánál a jól szervezett, összehangolt munkát kívánjuk szem előtt tartani.

Célunk, hogy hozzájáruljunk a bölcsődében nevelkedő kisgyermek jó gyermekkorának biztosításához. Szeretnénk, hogy a bölcsődei nevelés korai gyermekkoruk fontos része, fejlődésük meghatározó színtere legyen.

Fontos számunkra, hogy a gyermekek bölcsődei életük során érzelmi biztonságban váljanak önállóvá, sajátítsanak el jó szokásokat, viselkedési szabályokat. Fejlődjenek készségeik, képességeik, tanuljanak örömteli játékaik során, hogy az óvodába kerülés öröm lehessen számukra.

Szeretnénk elérni, hogy, a szülők elégedettek legyenek gyermekük bölcsődei fejlődésével, és szép emlékekkel távozzanak intézményünkől.

Szakmai feladatok

➤ *Összevont szülői értekezlet*

Június a következő nevelési évre felvett gyermekek szülei részére
(felelős: bölcsődevezető)

➤ *Szülőcsoportos beszélgetések mind a 4 csoportban*

Február aktuális nevelési kérdések megbeszélése

Május óvoda érettség, óvodai beiratkozással kapcsolatos kérdések, valamint aktuális problémák megbeszélése

Július a következő nevelési évre felvett szülők részére
(ismerkedés a szülőkkel, csoporttal, beszoktatási
ütemterv elkészítése, családlátogatás tervezése)

November beszoktatás tapasztalatai, ill. egyéb nevelési kérdések
(felelős: kisgyermeknevelők)

➤ *Házi továbbképzés*

Január: Aktuális nevelési kérdések-esetmegbeszélés

Február. Ünnepi hangulat megteremtésének feltételei (farsang)
A gyermekirodalmi alkotások fontossága a napi gondozó-
nevelő munkában

Április: Aktuális nevelési kérdések – esetmegbeszélés

Május : Az udvari „játék” megszervezése (tárgyi eszközök, napirend stb.)

Augusztus: Beszoktatás, családlátogatás. A bölcsődei beszoktatás
lélektani és gyakorlati kérdései

November: Az önállóság fogalma, jelentősége a gyermek életében.
(felelős: kisgyermeknevelők)

➤ *Ünnepek- Családi rendezvények megszervezése*

Február Farsang

Április Húsvét, „föld napja”

Május Anyák napja

Június Gyereknapi

Július Búcsúztató

Augusztus Bölcsőde „kóstolgtató”

December Mikulás, karácsony
(felelős: bölcsődevezető, kisgyermeknevelők)

➤ *Szakmai adminisztráció ellenőrzése*

Február Mind a 4 csoportban

Május Mind a 4 csoportban

November Mind a 4 csoportban
(felelős: bölcsődevezető)

➤ *Szakmai megfigyelések*

Február Mind a 4 csoportban

Április Mind a 4 csoportban

Szeptember Mind a 4 csoportban

December Mind a 4 csoportban

Előre megbeszélte témák alapján
(felelős: bölcsődevezető, helyettes)

➤ *Óvoda- bölcsőde kapcsolat kialakítása*

Június óvónők fogadása, óvodalátogatás

Szeptember kisgyermeknevelők fogadják az első óvodai napon a volt
bölcsődéseket
(felelős bölcsődevezető, kisgyermeknevelők)

➤ *Időszakos gyerekfelügyelet folyamatos biztosítása*
(felelős: bölcsődevezető, kisgyermeknevelők)

➤ *Gyakornokok segítése, rendszeres ellenőrzése*
(felelős: bölcsődevezető, gyakornokot segítő kisgyermeknevelő)

➤ *Továbbképzések támogatása*

Élelmezés ellenőrzése (havonta)

- Az elkészült étel minőségi és mennyiségi ellenőrzése
 - Étlap
 - HACCP dokumentáció
 - Konyha tisztasága
 - Raktárkészlet ellenőrzése
- (felelős: bölcsődevezető, élelmezésvezető)

Humán erőforrással kapcsolatos feladatok

- Dolgozók munkarendjének megtervezése
 - Munkatársak személyi dokumentációjának kezelése
 - Szabadságolási ütemterv elkészítése
 - Helyettesítések megszervezése
 - Munkaköri leírások betartásának ellenőrzése
 - Munkatársi értekezletek lebonyolítása
 - Eü. alkalmassági vizsgálatok lebonyolítása (február hó)
- (felelős: bölcsődevezető, helyettes)

Gazdálkodás (folyamatos)

- Éves költségvetés megtervezése
 - A költségvetés naprakész nyilvántartása
 - Gazdálkodás
 - Házi pénztár ellenőrzése
 - Leltár naprakész nyilvántartása
 - Selejtezés- leltározás
- (felelős: bölcsődevezető, helyettes, élelmezésvezető)

Baleset és tűzvédelmi oktatás (szeptember)

- Tűzriadó gyakorlása
 - Munka és balesetvédelmi oktatás
- (felelős: munkavédelmi felelős, bölcsődevezető)

Alapítvány (folyamatos)

- Hatékony működtetése
- (felelős: alapítvány elnöke)

Kapcsolattartás (folyamatos)

- Egyesített Bölcsőde vezetőjével
- Tag bölcsődék vezetőivel
- GESZ
- VAMŰSZ
- Kispesti Családsegítő Szolgálat és Gyermekjóléti Központ
- Védőnők
- Óvodák
- Egyéb társintézmények

(felelős a bölcsődevezető)

Bp.20.....

Berkes Lászlóné
Bölcsődevezető



GYERMEKI JOGOK



1997.évi XXXI.tv. értelmében:

6§.(1) A gyermeknek joga van a testi, értelmi, érzelmi és erkölcsi fejlődését, jólétét biztosító saját családi környezetben történő neveléshez.

(2) A gyermeknek joga van ahhoz, hogy segítséget kapjon a saját családjában történő nevelkedéshez, személyiségének kibontakozásához, a fejlődését veszélyeztető helyzet elhárításához, a társadalomba való beilleszkedéshez valamint önálló életvitelének megteremtéséhez.

(3) A fogyatékos tartós beteg gyermeknek joga van a fejlődését és személyisége kibontakozását segítő különleges eljáráshoz.

(4) A gyermeknek joga van ahhoz, hogy fejlődésére ártalmas környezeti és társadalmi hatások, valamint az egészségre káros szerek ellen védelembe részesüljön.

(5) A gyermeknek joga van emberi méltósága tiszteletben tartásához, a bántalmazással –fizikai, szexuális, vagy lelki erőszakkal- az elhanyagoltsággal és az információs ártalommal szembeni védelemhez.

7§.(1) A gyermek szüleitől vagy hozzátartozóitól csak saját érdekében, törvényben meghatározott esetekben és módon választható el. A gyermeket kizárólag anyagi okokból fennálló veszélyeztetettség miatt nem szabad családjától eltávolítani.

(2) A gyermeknek joga van – örökbefogadó családban vagy más családot pótló ellátás formájában – szülői vagy más hozzátartozói gondoskodást helyettesítő védelemhez.

(3) A gyermek védelme során tiszteletben kell tartani lelkiismereti és vallási szabadságát, továbbá figyelemmel kell lenni nemzetiségi, etnikai és kulturális hovatartozására.

(4) A gyermeknek joga van származására, vérszerinti családja megismeréséhez és a kapcsolattartáshoz.

(5) A gyermeknek joga van ahhoz, hogy mindkét szülőjével kapcsolatot tartson abban az esetben is, ha a szülők különböző államokban élnek.

10§. (2) A gyermek védelmét ellátó szervezetek (továbbiakban intézmények) házirendje – e törvényben meghatározott keretek között – a gyermek

életkorához, egészségi állapotához, fejlettségi szintjéhez igazodva állapítja meg a gyermekek jogai gyakorlásának és kötelességei teljesítésének szabályait.

A gyermeki jogok védelme

11§ (1) A gyermeki jogok védelme minden olyan természetes és jogi személy kötelessége, aki gyermek nevelésével, oktatásával, ellátásával, ügyeinek intézésével foglalkozik.

(2) a gyermek alkotmányos jogainak védelmét az állampolgári jogok országgyűlési biztosa, a maga sajátos eszközeivel segíti, és ennek során:

- a) a biztos feladata, hogy a gyermek alkotmányos jogait érintő tudomására jutott-visszaéléseket kivizsgálja, és orvoslásának általános vagy egyedi intézkedéseket kezdeményezzen.
- b) a biztos az a) pontban megnevezett intézkedéseiről évente beszámol az országgyűlésnek.

Szülői jogok és kötelességek

12§ (1) A gyermek szülője jogosult és köteles arra, hogy a gyermekét családban gondozza, nevelje, és a gyermeke testi, szellemi, érzelmi és erkölcsi fejlődéséhez szükséges feltételeket- különösen a lakhatást, étkezést, ruházattal való hozzájutást biztosítsa.

(2) A gyermek szülője jogosult arra, hogy a gyermeke nevelését segítő ellátásokról tájékoztatást, neveléséhez segítséget kapjon.

(3) A gyermek szülője-, ha a törvény másképp nem rendelkezik- jogosult és köteles gyermekét annak személyi és vagyoni ügyeiben képviselni.

(4) A gyermek szülője köteles:

- a) a gyermekével együttműködni, és emberi méltóságát a 6§(5) bekezdése szerint tiszteletben tartani,
- b) a gyermek jogainak érvényesítése érdekében a szükséges intézkedéseket megtenni,
- c) a gyermek ellátásában közreműködő személyekkel és szervezetekkel, továbbá a hatóságokkal együttműködni.

A jogosultak érdekvédelme

1.) 1997.évi XXXI. Tv. 36§(1) bek. Alapján a jogosult törvényes képviselője a házirendben foglaltak szerint panasszal fordulhat az adott intézmény vezetőjéhez, az KEB. vezetőjéhez, vagy az Érdekképviselői Fórumhoz a következő esetekben:

- a) az intézményi jogviszony megsértése, különösen a személyiségi jogainak, kapcsolattartásainak sérelme, továbbá az intézmény dolgozóinak szakmai, titoktartási és vagyónvédelmi kötelezettségei megszegése esetén, vagy
- b) az ellátás körülményeit érintő kifogások orvoslása érdekében.

2.) A panasz kivizsgálásának eredményéről a panasztevőt 15 napon belül kell értesíteni és szükséges esetben tájékoztatni a sérelem orvoslásának igénybe vehető más módjáról is. (Gyvt.36§.(2) bek.)

3.) A gyermek törvényes képviselője panaszával az EB. Fenntartójához fordulhat, ha a panasz kivizsgálására jogosult határidőben nem intézkedik, vagy ha az intézkedéssel nem ért egyet.(Gyvt.36§(2) bek.)

4.) A panasz kivizsgálása jogosultak döntésükről határozatot hoznak, amit megfelelően indokolni kötelesek.

5.) Az Érdekképviseleti Fórum megalakításának és tevékenységének szabályait az EB. Fenntartója állapítja meg a Gyvt. 35§ (1) bek. szerint.

Az Érdekképviseleti Fórum tagjai:

- az intézményben ellátásban részesítettek törvényes képviselői
- az intézményi dolgozók képviselői
- az intézményt fenntartó önkormányzat képviselői

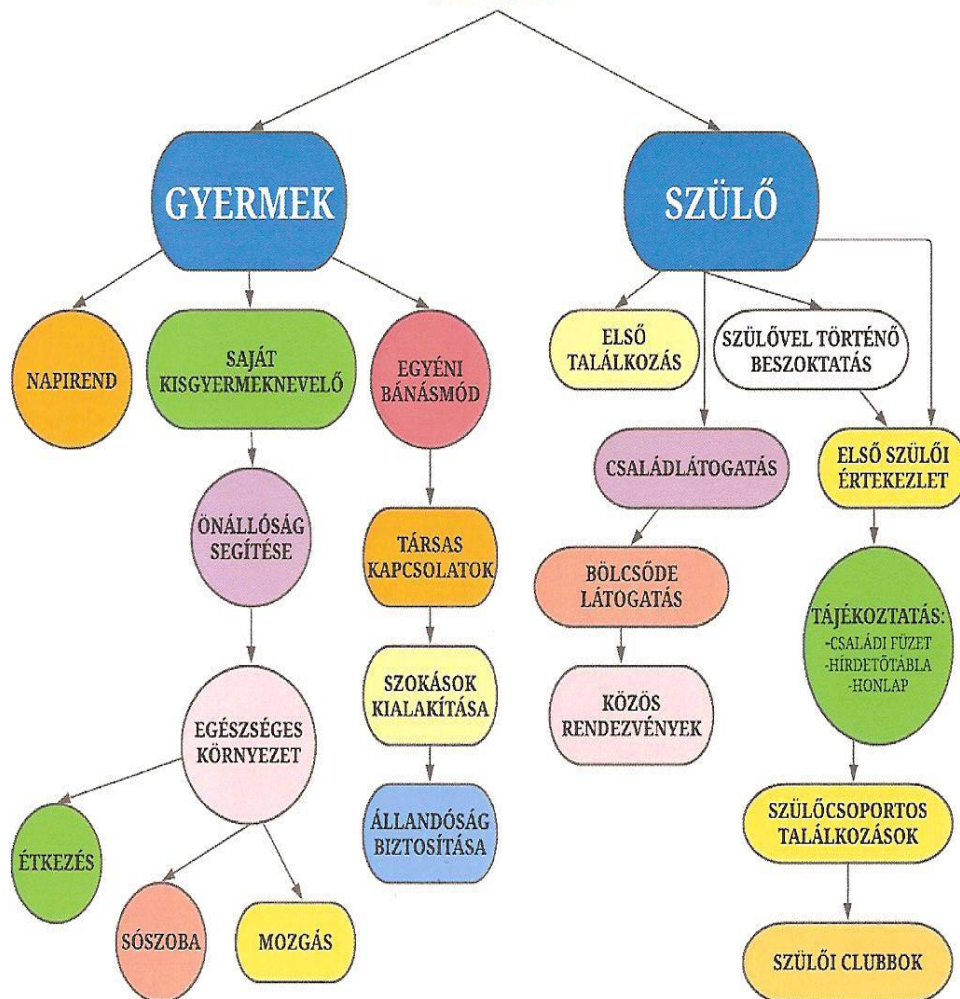
A törvényes képviselők (szülők) száma nem lehet kevesebb, mint az intézményi dolgozók, valamint a fenntartó önkormányzat képviselőiből választott tagok összlétszáma.

6.) Az Érdekképviseleti Fórum tagjai jogi székértőt is igénybe vehetnek.

A házirendben foglaltakat elolvastam és tudomásul vettem:

Szülő aláírása

A bölcsőde és a család együttműködésének szinterei



KÉPEK

